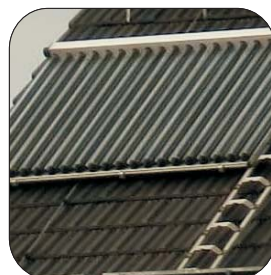
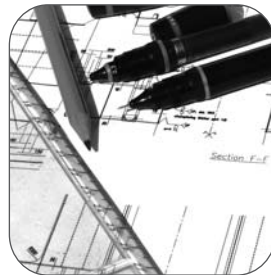


cuprins

1. Măsurile generale de siguranță
 - 1.1 Măsurile generale de securitate
 - 1.2 Reguli de siguranță pentru colector
 - 1.3 Transport
 - 1.4 Încarcarea cu zăpadă și gheață
 - 1.5 Iluminatul de protecție
 - 1.6 Dimensiuni
 - 1.7 Reciclare
2. Asamblarea colectorului
 - 2.1 Măsurarea zonei de instalare
 - 2.2 Montajul cârligelor de acoperiș
 - 2.3 Asamblarea colectorului
 - 2.4 Montajul a mai multor colectoare
 - 2.5 Conectarea țevilor
 - 2.6 Montajul tuburilor vidate
 - 2.7 Pregătiri înainte de utilizare
3. Lista cu ultimele verificări



SEIDO

I și 5

Manual de instalare & instrucțiuni de montaj

1.1 Măsurile generale de securitate

Toate instalările vor fi realizate de personalul calificat de specialitate. Se va acorda atenție în special la următoarele puncte:

- * Condiții de construcție
- * Cerințe locale legislative
- * Reguli tehnice (în special DIN 4757 art.1 și 3)
- * Disponibilitatea zonei de amplasare pe acoperiș
- * Reguli de siguranță privind montajul pe acoperiș
- * Reguli de securitate privind dispozitivele de siguranță
- * Instrucțiunile de instalare ale colectoarelor
- * Reguli de siguranță conf. VDE și DVGW

1.2 Reguli de siguranță pentru colector

Tuburile vidate pot fi incalzite de radiatia solara difuza, temperatura din condensator poate fi foarte ridicata (peste 200 ° C). Prin urmare, vă rugăm să nu expuneti direct tuburile sub radiatia solara fără umbră. Mai mult decât atât, vă rugăm să acordați atenție la exploatarea în condiții de siguranță a sistemului de presiune.

1.3 Transport

Colectoarele vor fi transportate langa acoperiș, apoi fiecare parte este asamblata împreună pe acoperiș.

1.4 Încărcarea cu zăpadă și gheață

În regiunile unde iarna este bogată în zăpadă, se vor consulta regulile constructive privind unghiul de inclinare al acoperisului, având în vedere grosimea zăpezii, a viscolului și a inghetului. Este necesar să se ia măsuri pentru a evitarea acestei situații.

1.5 Iluminatul de protecție

Ar trebui luat în considerare instalarea unui led. In situatia in care nu exista dispozitivul de protecție, vă rugăm să conectați led-ul la colector.

1.6 Inclinarea sub unghi a colectorului

Pentru a evita problemele in utilizarea colectoarelor, trebuie asigurat un unghi minim de inclinare 15° pentru Seido1 și 30grade pentru Seido 5. Daca panta acoperisului nu este suficienta se va construi un suport.

1.7 Dimensiuni:

Seido1/5-8AS 2232x980x187 mm

Seido1/5-16AS 2232x1940x187 mm

Tuburi: 8/16

Suprafata colector: 2.19 mp / 4.33 mp

Suprafata absorbanta: 1.39 mp / 2.77 mp

Unghi de inclinare: 15°(Seido1)/35°(Seido5)

Vacuum grad: 10 mbar

Greutate bruta: 50kg / 100 kg

Racord: Dn 22 mm fitting

Temperatura de stagnare: 190°C

Presiunea intrerupta per modul 120l/h: 5 mbar

Absorber: AC cu depunere de nitriti de aluminium

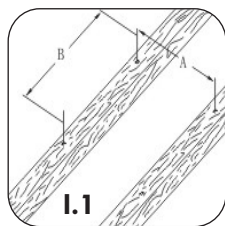
1.8 Reciclare

Suntem responsabili de a utiliza materiale conf cu cerintele de mediu, adica reciclarea lor dupa utilizare.

SUNDA este în continuă îmbunătățire a produselor sale și a caietului de sarcini. Prin urmare aceste informații se pot schimba fără notificare prealabilă.

Montarea și asamblarea colectorului

I. Masurarea zonei de instalare

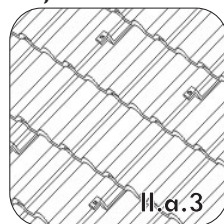
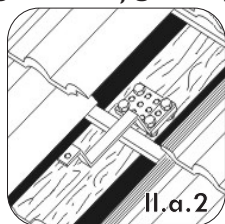
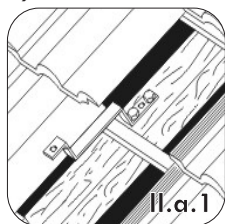


Observați acoperișul și selectați poziția disponibilă pentru acoperiș, fără umbră de la copaci sau alte clădiri, apoi marcați poziția colectorului. Ca măsuri de precauție determinați pozițiile carligelor pe acoperiș (4 pe colector de modul) în funcție de următoarele dimensiuni:

Seido1/5-8AS: A 500 - 770 mm B 1600 - 2000 mm
Seido1/5-16AS: A 970 - 1690 mm B 1600 - 2000 mm

II. Montajul carligelor de acoperiș

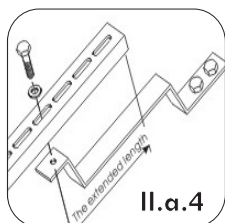
a) Instalarea cârligelor sub țigla acoperișului



Cârligele trebuie să fie montate vertical și orizontal, în aliniament.

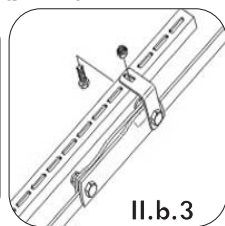
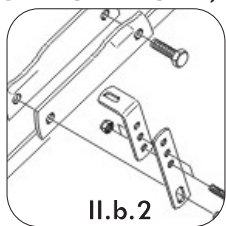
Dupa cum arată poza, pentru estetica, puneți țiglele pe carlige, trebuie să fie impenetrabile la apă.

Prima dată instalați cârligul la streșina și apoi pe coama. Dacă este necesar folosiți plăci perforate pentru a realiza măsurile de mai sus de (a se vedea datele din punctul 1).



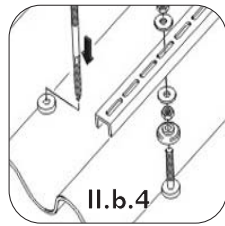
Instalați suportii verticali pe carlige de acoperiș așa cum arată în imagine, păstrând aceeași lungime de sus, și montați șuruburile în găuri conform schitei, pentru a evita alunecarea suportilor. Apoi, doar se fixează șuruburile ușor

b) Instalarea cârligelor pe acoperiș (placă)

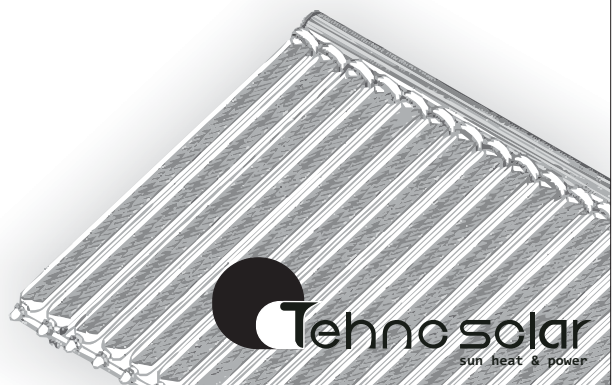


În primul rând instalați componentele de fixare. Folosiți extensia dacă este nevoie.

Instalați suportii verticali în carlige ca în imagine, pentru a păstra aceeași lungime sus și jos și apoi introduceți șuruburile corespunzătoare fixându-le ușor, pentru a evita alunecarea. (Continuă la punctul 3)



Instalarea carligelor pe acoperișul cu placă ondulată. Se montează suportul filetat apoi se montează suportul vertical ținând cont de intervalul de lungime între sus și jos. Se introduc șuruburile în găurile corespunzătoare și se strâng ușor.

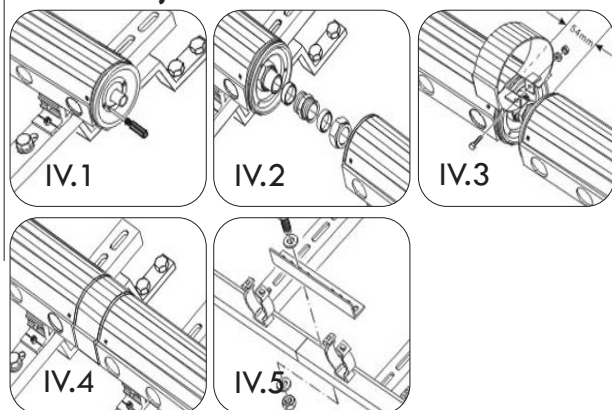


III. Asamblarea colectorului



1. Se scoate suportul headerului din cutie si se fixeaza intre a treia si a cincea gaura a suportului vertical asa cum se prezinta in imagine.
2. Se monteaza partea de jos a suportului in a treia gaura a suportului vertical.
3. Se monteaza tuburile vidate de la stanga la dreapta se pastreaza paralelismul intregului colector si se observa daca headerul este perfect orizontal. S-ar putea gasi o mica inclinatie a statului de intrare. Apoi se masoara diferenta de nivel si se strang toate suruburile.

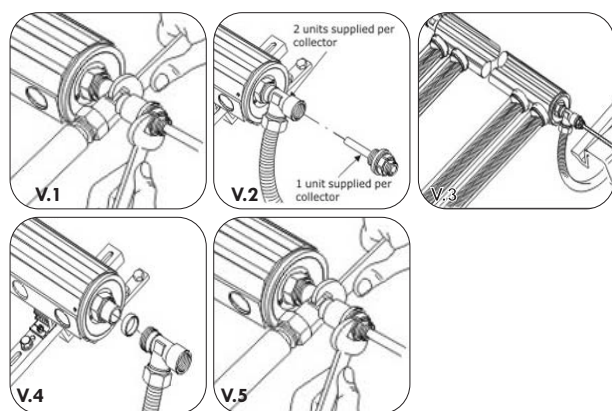
IV. Montajul mai multor colectoare



Dacă există mai mult de un colector de conectat împreună, rețineți următoarele sfaturi:

1. Demontați capacul de ieșire.
2. Conectați două headere cu două fittinguri în serie așa cum arată desenul. Pastrați o distanță de 54 mm între cele două headere.
3. Introduceți piesa de izolare în spațiu apoi închideți manseta capacului.
4. Strângeți suportul headerului cu suruburi la clemele mansetei capacului
5. Conectați două capete suport cu profil L și strângeți suruburile.

V. Conectarea țevilor

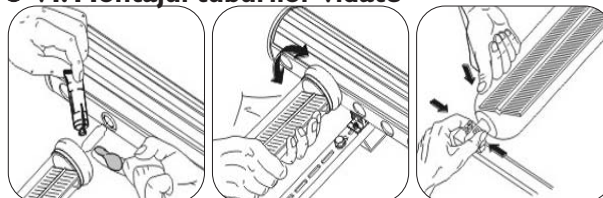


Montați headerul în cel mai înalt punct, dacă este posibil, astfel se utilizează orificiul la cel mai înalt nivel.

Folosiți orificiul de ventilație al țiglei, care a fost modificată pentru a permite spațiu de conducte. Folosiți izolație rezistentă UV.

Pentru senzor, instalați pe teava de ieșire "thermowell". Puneti pasta conductoare pe senzor și introduceți-l apoi în "thermonwell". Verificați și ajustați senzorul.

VI. Montajul tuburilor vidate



Gresați condensorul cu pasta termoconductoare atunci când nu este cald. Atunci când condensorul glisează în cartuş rotit ușor în față și spate. În același timp aranjați poziția suportului de jos și strângeți clemele. Garnitura de cauciuc de sus trebuie să rămână pe header.

Nota: Se acopera tuburile cu o invelitoare deoarece temperatura condensului poate urca la peste 200°C la expunerea solara.

Reglați tubul vidat și țineți partea de acoperire selectivă cu fața în sus. În cazul în care acoperișul nu este orientat exact spre sud cu o deviație sub un unghi "a", tubul de vid ar trebui rotit sub un unghi "b" în direcția răsărit: Inclinatia acoperisului :

- * pentru 45° :
 - a : 10° 20° 45°
 - b : 7° 14° 30°
- * pentru 30° :
 - a 10° 20° 45°
 - b 5° 10° 26°

Puneti capatul de jos al tubului în clema iar dacă este necesar, ajustați extremitatea în locația de sprijin în partea de jos. Închideți clema.

VII. Pregătiri înainte de utilizare

Verificarea scurgerilor:

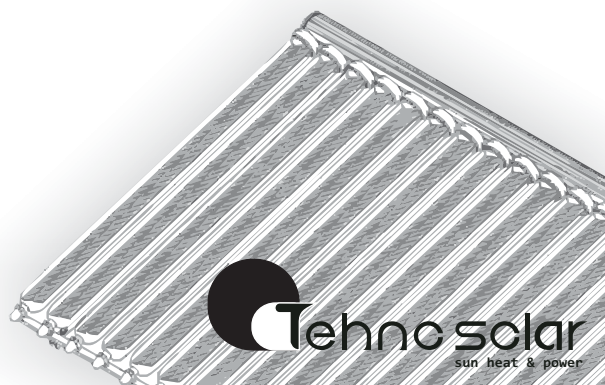
* Pompați aer în sistem până la 6 bar și verificați dacă este etans întregul sistem.

Sistemul de pompe de curățare:

* Pompați mediu de transfer cald în sistem cu o pompa electrică curată sistemul și se elimină aerul din sistem. După curățarea sistemului, pompează fluidul de lucru în mediu sistem la o presiune până la 3 bar.

Reglați controlerul în funcție de cerințele producătorului.

Stabiliți dacă rata de debit se bazează pe absorbant și ajustați zona în controler.



Lista cu ultimele verificări

Vă rugăm să verificați colectoarele solare în conformitate cu următoarea listă de întrebări frecvente.

Dacă există probleme pe partea energetică la colectorul dvs., vă rugăm să contactați echipa noastră de service!

1. Colectorul este orientat corect?

Vă rugăm să rețineți orientarea către sud, unghiul de înclinare al acoperișului și să verificați dacă sunt instalate tuburile sub un unghi de înclinare optimă? Este unghiul de înclinare minim sau nu? Minim 15 ° pentru Seido 1, 35 ° pentru Seido 5.

2. Colectorul este instalat corect?

Sunt introduse corect tuburile în header? Verificați dacă manifold-ul (țeava de distribuție) este stabil! Colectoarele montate în serie respectă desenul tehnic?

3. Pasta termoconductoare este folosită corespunzător?

4. Tuburile vidate sunt corespunzătoare?

Verificați dacă tuburile vidate sunt sparte sau fisurate. Apa condensează în tub? Există un strat selectiv pe tub? Dacă temperatura de suprafața a sticlei este mai mare decât temperatura mediului ambiant, există pierdere de vid. Trebuie înlocuite tuburile vechi.

5. Sunt izolate tevile?

Verificați dacă conductele de apă caldă, cele de circulație, țevile expuse solar și rezervorul sunt izolate bine?

6. Se face transferul de temperatură?

Pentru temperatura de congelare și anti-îngheț poate fi folosit (Tyfocor LS sau ceva comparabil), Valoarea PH-ului nu ar trebui să fie mai mică decât 7.

7. Senzorul de colector este în poziție corectă?

Senzorul de colector trebuie să fie instalat în exteriorul conductelor (circuitul de apă caldă) complet introdus în manifold (țeava de distribuție).

8. Dacă senzorul de pe rezervorul de stocare este în poziția corectă?

Senzorul ar trebui instalat pe circuitul extern de apă caldă.

9. Exista aer în sistem?

Dacă există zgomot datorită aerului, pompa poate fi activată și se intrerupe? Va rugam eliminați aerul. Manifoldul ar trebui să fie în cea mai înaltă poziție a colectorului, altfel circuitul auxiliar de aer pt ventilare este instalat.

10. Este ajustat corect debitul în concordanță cu suprafața absorberului?

Setați mai întâi controllerul pe modul de operare manual (pompa funcționează cu încărcare 100%) și apoi reglați debitul maxim dorit. Prin diminuarea debitului se poate obține creșterea dorită a temperaturii agentului de lucru din circuitul solar.

11. Sunt corect setate pe controller temperaturile de funcționare ale circuitului solar?

Se verifică setarea diferenței de temperatură dintre panou și apa din boiler, care determină pornirea pompei (ON). Dacă temperatura colectorului setată pe controller pentru oprirea pompei (OFF) este prea ridicată, atunci trebuie ajustată corespunzător.

12. Valoarea de măsurare a senzorului este corectă?

Verificați valoarea măsurată și măsurați rezistența. Comparați valoarea măsurată cu valoarea specifică a senzorului.

13. Are loc o descărcare termică a stocatorului pe timpul nopții datorită circulației gravitaționale?

Pe timpul nopții, temperatura indicată de termometrul instalat în circuitul solar nu ar trebui să crească.

14. Funcționarea timpului pompei de circulație este ajustat optim?

Este timpul de pompare este prea lung? Vă rugăm ajustați-o în modul optim.



Str. Alexandru Macedonski, nr. 71
Craiova. Dolj. Romania
tel. 0351 464544
fax. 0251 411302
office@tehnosolar.ro
www.tehnosolar.ro